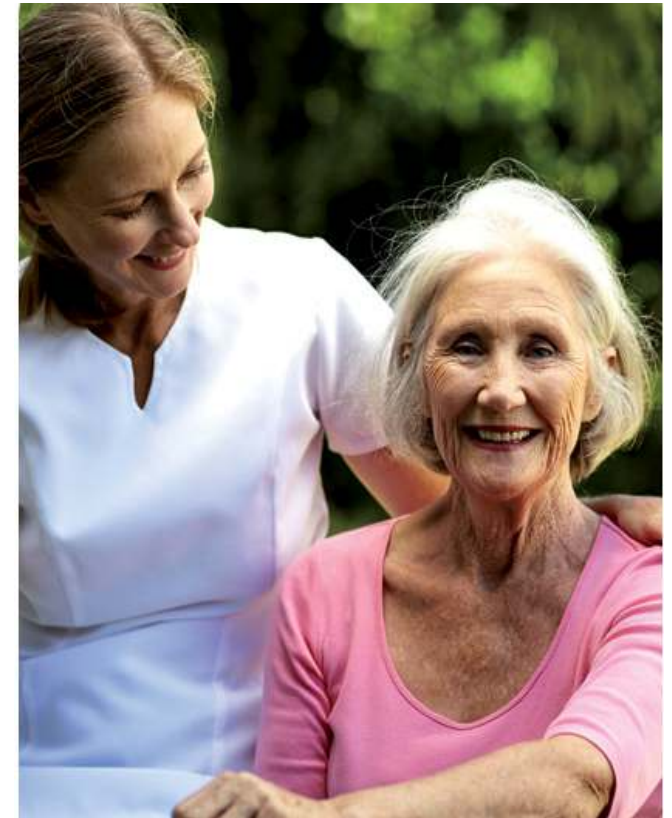


Responsabilité sociétale de l'entreprise (RSE)

Communication sur le progrès (COP)



Juillet 2022

Responsabilité Sociétale de l'Entreprise



Bulle de Linge, une histoire de famille, plus de 160 ans d'expérience

C'est en 1860 qu'Alpinien Labrunye, quadrisaïeul de Thomas (actuel Président) démarre une activité de sur-teinture de vêtements dans le Limousin. Les générations se succèdent au cours du 20^e siècle et développent l'entreprise sur les métiers de la blanchisserie-location de linge pour les entreprises et les collectivités, et du pressing pour les particuliers.

Bulle de Linge, créée en 2007 par Francis et Thomas Labrunye (5^e et 6^e génération), s'inscrit dans cette grande et riche histoire familiale, entièrement tournée vers le service et l'entretien du linge et des vêtements.

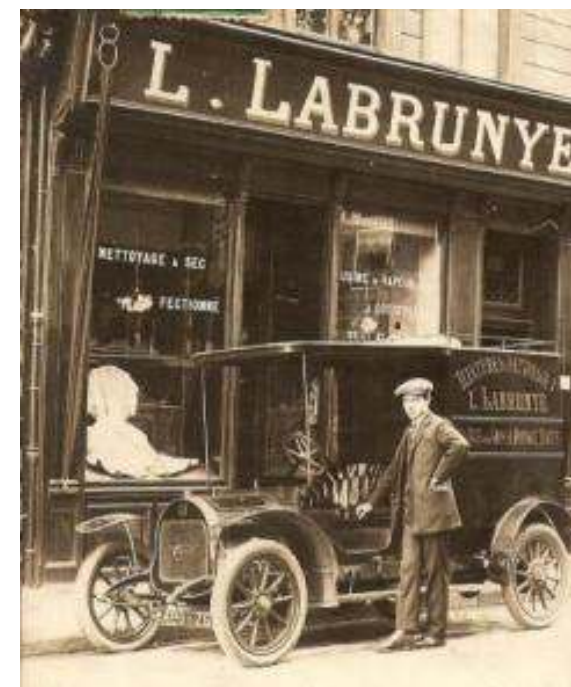
Vocation de Bulle de Linge: Participer au bien-être des personnes en situation de fragilité (personnes âgées, personnes en situation de handicap...) résidant en établissement, en leur proposant un service de qualité pour l'entretien de leurs vêtements.

Prendre soin de l'essentiel, une attention partagée

On considère, chez Bulle de Linge, que le vêtement n'a pas qu'une fonction utilitaire, et que veiller à la propreté des habits est une préoccupation essentielle pour le respect de la vie et des personnes.

Les vêtements sont des gardiens de la mémoire, les colporteurs d'êtres aimés et d'histoires singulières. Un vêtement propre, fraîchement repassé, est source de bienfaits, de bien-être.

C'est pourquoi Bulle de Linge s'engage à fournir une qualité de service constante et utilise des traitements respectueux des spécificités de chaque textile.



Responsabilité Sociétale de l'Entreprise



La création de Bulle de Linge, en 2007, a été animée par la volonté de ne pas céder aux constats fatalistes d'alors qui condamnaient l'entretien du linge des résidents à rester, pour de longues années encore, un problème sans solution.

La dynamique qui a accompagné ses fondateurs et que partage aujourd'hui l'ensemble des collaborateurs de Bulle de Linge est de proposer un service, non pas seulement différent de ce qui est fait, ou a pu être fait par ailleurs, mais résolument singulier, c'est-à-dire unique.

Unique, parce que totalement destiné à des personnes en situation de fragilité qui ont besoin, plus que quiconque, de respect et d'attention.

Unique, parce qu'il doit, sans concessions, faire sien et concilier les enjeux impératifs du respect de l'environnement et de la pérennité économique.

Unique, parce qu'il doit permettre aux collaborateurs de s'épanouir dans un contexte de travail exigeant, mais sain et bienveillant.

Unique, parce qu'il doit parvenir à intégrer un réseau de partenaires dans des relations constructives, honnêtes et sincères.

Unique, parce qu'il doit rayonner au-delà des limites de l'entreprise et apporter sa contribution au Bien Commun.

En 2021, Bulle de Linge a adhéré au programme Global Compact des Nations Unies.

Nous réaffirmons aujourd'hui notre soutien total aux 10 principes du Global Compact et sommes heureux de présenter notre communication sur le progrès (COP), qui matérialise cet engagement.

C'est sur cette voie que Bulle de Linge veut avancer.

C'est évidemment une ambition exigeante. Mais ce chemin difficile, c'est avec humilité et ténacité, celui que nous voulons emprunter, avec vous.

Thomas Labrunye – Président

Responsabilité Sociétale de l'Entreprise



- Bulle de Linge est engagé auprès de l'initiative de responsabilité sociétale du Global Compact des Nations Unies et de ses 10 principes autour des droits de l'Homme, des normes du travail, de l'environnement et de la lutte contre la corruption

WE SUPPORT



- Bulle de Linge a obtenu une certification de niveau « SILVER » de la part d'EcoVadis (www.ecovadis.com) pour sa politique RSE. L'entreprise est dans le Top 30% des entreprises évaluées par EcoVadis



Engagement social et sociétal



- Création d'emplois
 - Depuis sa création en 2007, Bulle de Linge est résolument engagé dans une démarche sociale et sociétale
 - Les 10 sites de production de Bulle de Linge ont déjà permis la création de près de 550 emplois en France en 15 ans
 - Ces emplois sont des emplois locaux (dans le bassin d'emploi de l'Unité de production), à temps plein et en CDI
 - Bulle de Linge développe localement des partenariats avec Pole Emploi et avec les Missions locales (pour l'embauche d'un public jeune, en difficultés)
- Bilan social Bulle de Linge 2021
 - 83% des collaborateurs sont des femmes
 - 41,1% de seniors (45 ans et plus), dont 14,7% de 55 ans et +
 - 13,4% de jeunes de – 25 ans
 - L'âge moyen est de 40 ans
 - 89% des collaborateurs sont en CDI (les CDD sont des CDD de remplacement: maladies, congés...)
 - 96% des salariés sont à temps plein (les temps-partiels sont choisis: mi-temps thérapeutique, congé parental à temps partiel, étudiants...)
- Dialogue social dans l'entreprise
 - Le Groupe Bulle de Linge constitue une Unité Economique et Sociale (UES). A ce titre, le Groupe dispose de son Comité Social et Economique (CSE) et de sa Commission Santé, sécurité et Conditions de Travail (CSSCT)
- Santé/Sécurité du travail
 - En 2021, 22 collaborateurs ont suivi une formation (ou d'un recyclage) SST « Sauveteur Secouriste du Travail ». Et 8 collaborateurs (agents de distribution) ont été formés à l'éco-conduite et à la conduite en sécurité



Engagement social et sociétal



- Conditions de travail

- Les Unités de production sont de création récente
- Toutes les machines, matériel, mobilier des unités de Bulle de Linge ont moins de 15 ans
- Les machines à laver et séchoirs sont certifiés « Ergocert », label qui garantit la prise en compte de l'aspect humain (ergonomie, sécurité...) dans la conception de la machine
- Toutes les dispositions ont été prises pour favoriser la qualité des conditions de travail (aménagement des espaces, bruit, luminosité, ergonomie des postes, locaux sociaux...). Les Unités sont équipées d'un système de rafraîchissement d'air adiabatique (fortement économe en énergie), pour garantir des bonnes conditions de travail dans les périodes de forte chaleur
- Le CSE réalise chaque année une enquête sociale auprès des collaborateurs (2 sites de production sont évalués chaque année). Cette enquête porte sur le bien-être au travail, les conditions de travail, les axes d'amélioration... Les résultats sont évalués et suivis en CSE et donnent lieu à un plan d'actions

- Travailleurs handicapés

- L'entreprise compte aujourd'hui 8% de travailleurs handicapés et a une démarche proactive pour la constitution des dossiers RQTH des collaborateurs concernés et leur renouvellement. Aucun versement nécessaire au titre de la DOETH
- L'entreprise est régulièrement en lien avec les SAMETH régionales pour l'appui et le maintien dans l'emploi des collaborateurs reconnus travailleurs handicapés
- En outre, Bulle de Linge confie à des ESAT certaines prestations de services (entretien des espaces verts de sites production, mise sous pli, destruction d'archives...)



Engagement social et sociétal



- Formation du personnel/Développement des compétences
 - Tous les collaborateurs de Bulle de Linge bénéficient d'un programme de formation. Formation initiale lors de l'embauche (parcours d'intégration) et formation continue ensuite visant à l'amélioration des compétences. Des formations qualifiantes sont mises en œuvre (CQP coordinateur d'équipe, CCE tuteur notamment)
 - 45 collaborateurs ont fait l'objet d'une promotion à l'issue d'une formation qualifiante en 2021, contre 37 en 2020

- Index égalité femmes-hommes

Bulle de Linge a établi le nouvel index de l'égalité femmes-hommes sur l'année 2021, au niveau de l'UES Groupe Bulle de Linge, publié en février 2022.

Cet index, prévu par la loi pour la liberté de choisir son avenir professionnel du 05 septembre 2018, repose sur l'évaluation de cinq indicateurs permettant de mesurer où l'entreprise en est sur le plan de l'égalité professionnelle entre les femmes et les hommes :

- L'écart de rémunération femmes-hommes,
- L'écart de répartition des augmentations individuelles,
- L'écart de répartition des promotions (uniquement dans les entreprises de plus de 250 salariés),
- Le nombre de salariées augmentées à leur retour de congé de maternité,
- La parité parmi les 10 plus hautes rémunérations.

Sur 100 points au total, Bulle de Linge a obtenu **92 points**. Il s'agit d'un excellent résultat puisque la note minimale exigée par le décret est de 75 points. Le Groupe Bulle de Linge est donc considéré comme vertueux et s'engage à poursuivre tous ses efforts en faveur de l'égalité entre les femmes et les hommes.



Engagement social et sociétal



- Dons/ Mécénat

- Bulle de Linge soutient annuellement, par des dons financiers et/ou en nature, près d'une quinzaine d'associations à vocation caritative ou culturelle ou éducative ou encore sportive et principalement des associations œuvrant dans le domaine du grand âge, du handicap et plus globalement de l'insertion des personnes en situation de fragilité.

- Bulle de Linge est notamment mécène et grand donateur de l'événement « Rouen pour le Bien Commun », dans le cadre des événements « La Nuit du Bien Commun » (www.rouen.lanuitdubiencommun.com)

- Satisfaction clients

Bulle de Linge réalise une enquête de satisfaction annuelle auprès de l'ensemble de tous ses clients (taux de réponse de 60% pour l'enquête de juin 2021).

- 95% des clients se déclarent « satisfaits » de la prestation (somme des clients se déclarant « plutôt satisfaits », « satisfaits » et « très satisfaits »)
- 96,4% recommanderaient Bulle de Linge

- Protection de la santé et la sécurité des consommateurs

Pour rappel: le service de Bulle de Linge est destiné exclusivement à des personnes en situation de fragilité (personnes âgées et/ou handicapées, petite enfance...)

- Toutes les Unités de Bulle de Linge sont certifiées selon la Norme NF EN 14065 (RABC) par *Bureau Veritas Certification* et garantissent ainsi la qualité microbiologique du linge livré. Bulle de Linge participe en ce qui la concerne (entretien du linge des résidents) à la réduction des infections liées aux activités de soin
- En outre, Bulle de Linge maîtrise, par ses process et matériels, le risque chimique pour les consommateurs, lié à l'entretien du linge: surdosage de produits lessiviels, produits lessiviels inadaptés à une population fragile...

Note: Bulle de Linge n'utilise que des technologies de lavage et de nettoyage à l'eau. Il n'y a donc aucune utilisation de solvant (nettoyage à sec)



De création récente, Bulle de Linge a complètement intégré une démarche de développement durable dans son fonctionnement.

L'activité de Bulle de Linge est soumise à déclaration (activité >500kg/jour et <5tonnes/jour). Bulle de Linge respecte l'ensemble des dispositions qui lui sont applicables dans le cadre de l'Arrêté du 14 janvier 2011, relatif aux installations classées – Rubrique 2340.

- Les Unités Bulle de Linge
 - Leur construction a fait l'objet d'une démarche HQE (Haute Qualité Environnementale)
- Traitement des déchets
 - Collecte sélective des déchets au sein de l'Unité de production Bulle de Linge (cartons, plastiques...). Les fûts de lessive vides sont récupérés par le fournisseur. Ils sont rincés et réutilisés
 - L'emballage plastique du linge est en polyéthylène (PEBD), c'est un composé inerte sans action sur les sols et les nappes phréatiques. Sa combustion dégage uniquement de la vapeur d'eau et du CO₂. Son incinération dégage une forte énergie calorifique et très peu de dioxine.

Développement durable



- Divers

- Les cintres utilisés pour livrer le linge en forme sont récupérés par Bulle de Linge qui met à disposition des établissements des récupérateurs de cintres. Ils sont désinfectés dans l'Unité Bulle de Linge pour être ensuite réutilisés
- Les sacs dédiés au ramassage du linge sale sont des sacs textiles. Ils sont lavés comme les vêtements et réutilisés
- Les housses d'emballage des cabris sont en textile. Elles sont lavées et réutilisées. Dans le cadre de sa politique de réduction des emballages plastiques, Bulle de Linge a remplacé l'emballage plastique individuel des lots de vêtements « sur cintres » par un houssage plastique complet du cabri en plus de la housse textile (respect de l'obligation de double emballage des vêtements dans le cadre de la RABC)
- Les impressions « papier » sont limitées, l'ensemble des informations nécessaires pour les établissements sont disponibles par informatique, notamment par notre interface extranet « webbulle ». Les papiers utilisés sont prioritairement issus du recyclage
- Substitution en cours de tous les véhicules destinés au personnel commercial et de suivi clients qui étaient à moteur « diesel » par des véhicules « essence » (avec des émissions de CO₂ par kilomètre <120 grammes) ou par des véhicules hybrides (en fonction de l'usage du collaborateur). Tous les véhicules ont moins de 3 ans. La « flotte » sera ainsi totalement renouvelée, selon ces nouveaux critères, pour fin 2024
- Les collaborateurs travaillant sur les sites de production de Bulle de Linge viennent tous des bassins d'emploi de ces sites
- 70% des factures sont désormais dématérialisées, notamment par la mise en place de la plateforme publique Chorus Pro



- Politique achats et référencement des fournisseurs

- Les fournisseurs représentant 99% du volume d'achats des produits, fournitures et consommables liés à la production, font l'objet d'une procédure de référencement. Dans le cadre de celle-ci, les fournisseurs signent la **Charte Achats responsables de Bulle de Linge** et s'engagent à communiquer annuellement les engagements et réalisations de leur entreprise en matière de RSE.

En outre, les fournisseurs concernés par les dispositions du règlement REACH, doivent transmettre annuellement leur situation au regard de leurs obligations.

- Les livraisons des produits lessiviels et fournitures/consommables de production (95% des achats) sont faites 1 fois/mois, de façon à optimiser la contrainte de stockage chez Bulle de Linge et l'impact environnemental du transport.



- Produits lessiviels

- Le fournisseur de produits lessiviels est engagé sur des consommations annuelles par kilogramme de linge
- Tous les produits lessiviels sont dosés et contrôlés automatiquement et tracés informatiquement (pas de risques de surconcentration ou de sousconcentration)
- Les produits ne contiennent ni phosphate, ni NTA (acide nitrilotriacétique), ni EDTA (acide éthylène diamine tétra acétique); substances étiquetées CMR (Cancérigène, Mutagène et Reprotoxique). En outre, certains produits lessiviels utilisés disposent de la labellisation environnementale européenne « Ecolabel » ou de la labellisation allemande « Der Blaue Engel »
- Les produits utilisés sont à fort pouvoir de « rinçabilité », ce qui permet de réduire les quantités d'eau nécessaires au rinçage du linge
- Les produits sont efficaces dès les plus basses températures, ce qui permet de réduire les températures maximales de lavage. Couplées à des plus faibles quantités d'eau à chauffer (cf. point précédent), les réductions de consommations énergétiques sont d'autant plus fortes
- L'utilisation de produits concentrés et liquides : la concentration importante en matière active des produits fait que nous n'avons besoin que d'une faible quantité de chacun d'entre eux. Le rinçage s'en trouve facilité
- Le produit principal est sous forme d'émulsion (3ème génération) : nouvelle manière de fabriquer et de maintenir en solution les produits détergents. Le rinçage s'en trouve facilité
- L'utilisation de produits - qu'ils soient décontaminant ou neutralisant - permettant de générer une DCO (Demande Chimique en Oxygène) bien moindre dans les rejets
- Conformité REACH: l'ensemble des produits est déclaré conforme à la Réglementation

Développement durable



- Produits lessiviels (suite)

Information relative aux « éco-labels » des produits lessiviels

- *Attention, il convient de préciser que, dans le cadre de la Norme RABC (NF EN 14065), compte tenu des impératifs de qualité microbiologique (d'autant plus importants en période de Covid-19), il n'existe pas de **procédé éco-labellisé**.*
- *Si certains produits lessiviels peuvent être éco-labellisés et c'est le cas de certains produits utilisés par Bulle de Linge (Advacare Emulsion et Lanadol Aktiv par exemple) les procédés complets ne peuvent pas l'être. La désinfection des articles ne peut pas être garantie avec des produits éco-labellisés. Il peut exister des procédés éco-labellisés dans d'autres secteurs d'activités (hôtellerie, restauration...), mais pas dans les domaines de la Santé et du Médico-social.*



- Qualité des eaux de rejet

- Les eaux usées (issues des process de lavage) sont conformes aux prescriptions de la Loi sur l'eau de 1998. Elles font l'objet d'un prétraitement au sein de Bulle de Linge
 - Dégrillage: rétention des matières volumineuses
 - Homogénéisation:
 - ✓ Température de rejet < 30°C
 - ✓ pH compris entre 6 et 8
 - ✓ Contrôle de la DCO (Demande Chimique en Oxygène)
- La qualité des eaux de rejet fait l'objet d'une analyse régulière par un laboratoire indépendant
- Paramètres physico-chimiques:
 - Absence de Chloroforme (pas d'utilisation de javel)
 - Décontamination : Pas d'Ammoniums Quaternaires ou de Glutaraldéhydes. Ces molécules ne sont pas utilisées pour la décontamination car elles ont un impact très négatif sur la qualité des rejets (DCO notamment). Utilisation d'un produit décontaminant fortement acide qui permet en outre de pré-neutraliser une partie des effluents (moins d'acide sulfurique pour réguler le pH dans les normes).
 - Demande chimique en Oxygène (DCO): la DCO dans les rejets est à la fois induite par le niveau (et le type) de salissures mais surtout par le type de produits utilisés. Avec l'arrêt des décontaminants type Glutaraldéhyde ou Ammoniums et l'utilisation d'un produit neutralisant des alcalins à base d'acide formique, la DCO en charge totale est nécessairement beaucoup plus basse.
- Des conventions d'autorisation de rejet des eaux usées sont signées sur chacun de nos sites de production, entre Bulle de Linge et l'exploitant du réseau local d'assainissement. Ces conventions fixent les modalités de déversement de nos effluents dans le réseau d'assainissement et les modalités de contrôle de ces effluents.

Maîtrise des énergies et fluides de process

Les principales énergies/fluides nécessaires à la production sont:

- L'eau
- L'électricité
- Le gaz

Bulle de Linge contrôle quotidiennement les consommations énergies/fluides en fonction de valeurs « cibles » par rapport aux quantités traitées.

D'autre part, Bulle de Linge travaille en permanence à des améliorations de procédés de production visant à obtenir des économies d'énergie durables. C'est ainsi que plusieurs axes de travail ont abouti à des réductions significatives et pérennes.

L'Eau

- Utilisée pour le lavage du linge
 - Optimisation des programmes de lavage et de l'action des produits lessiviels (tests réguliers de nouveaux procédés de lavage permettant de réduire les consommations d'eau, par exemple en travaillant avec des agents de blanchiment compatibles avec les lessives, ce qui évite une vidange et un remplissage)
 - Optimisation du chargement des machines en fonction des programmes de lavage
- **Résultats obtenus sur 12 ans**
 - ***Baisse de près de 20% de la consommation d'eau par kilogramme de linge traité: 12,9 litres/kg en 2021 (moyenne annuelle toutes unités) vs 16 litres/kg en 2009***
- Les eaux de rejet font l'objet d'un prétraitement sur le site et d'une analyse annuelle par un laboratoire indépendant
- Bulle de Linge contrôle quotidiennement les consommations d'eau en fonction de valeurs « cibles » et agit immédiatement pour comprendre et solutionner les écarts

L'Electricité

- Utilisée notamment pour l'éclairage et le fonctionnement des moteurs des machines
 - Sur tous nos sites de production, l'éclairage est obtenu au moyen d'ampoules LED
 - Les locaux occupés temporairement (locaux sociaux, sanitaires...) sont équipés de capteurs de présence et les sites disposent tous d'un interrupteur général permettant la coupure globale des installations électriques (sauf circuits d'urgence et informatique) dans les périodes non travaillées
 - Les Unités de production sont équipées d'un système de rafraîchissement d'air adiabatique, très économe en électricité
 - Optimisation du chargement des machines (machines à laver/séchoirs) en fonction des programmes, pour obtenir le meilleur rendement énergétique possible
- **Résultats obtenus sur 12 ans**
 - **Baisse de près de 16% de la consommation d'électricité par kilogramme de linge traité: 0,139 kWh/kg en 2021 (moyenne annuelle toutes unités) vs 0,164 kWh/kg en 2009**
- Bulle de Linge contrôle quotidiennement les consommations d'électricité en fonction de valeurs « cibles » et agit immédiatement pour comprendre et solutionner les écarts

Le Gaz

- Utilisé pour chauffer l'eau dans le process de lavage
 - Utilisation d'un hydro accumulateur à gaz pour faire chauffer l'eau (système innovant, fortement économe en énergie)
 - Mise en œuvre de programmes de lavage à basse température:
 - <60°C
 - 80% des articles sont entretenus à moins de 40°C
 - Optimisation du chargement des machines en fonction du programme de lavage
- Utilisé pour le séchage du linge
 - Tous les séchoirs sont munis de sondes de contrôle de séchage: le séchage du linge est programmé en fonction d'un niveau d'humidité résiduelle dans la fibre. La sonde de séchage a pour but d'optimiser le séchage du linge en fonction du taux d'humidité résiduelle contenu dans les fibres après essorage. Dans le cadre de l'entretien de linge de résidents, ce taux est très variable en fonction de la composition des textiles coton ou synthétique. Le temps optimal de séchage est calculé tout au long d'un cycle
 - Optimisation du chargement des séchoirs et homogénéité de la nature des textiles dans les cycles de séchage pour obtenir le meilleur rendement énergétique possible
- **Résultats obtenus sur 12 ans**
 - **Baisse de près de 21% de la consommation de gaz par kilogramme de linge traité: 1,11kWh/kg en 2021 (moyenne annuelle toutes unités) vs 1,40kwh/kg en 2009**
- Bulle de Linge contrôle quotidiennement les consommations de gaz en fonction de valeurs « cibles » et agit immédiatement pour comprendre et solutionner les écarts

Optimisation de la distribution

- Notre parc de véhicules de livraison est en location-entretien (contrats de 3 ans maximum) auprès de la société Stricher (Groupe Petit Forestier). Les véhicules font donc l'objet d'une maintenance très régulière et bénéficient d'un contrat d'assistance avec le fournisseur. Le dépannage des véhicules est assuré en tout temps et en tous lieux dans un délai maximal de 2 heures
- 100% des véhicules de distribution sont à la Norme Euro 6
- Le choix d'une fréquence de livraison de 2 passages/semaine pour tous les clients Bulle de Linge (plutôt que 3) permet de conserver un haut niveau de service (rapidité, régularité), tout en réduisant les émissions de CO₂ liées à la logistique de 33%
- Toutes les tournées de distribution sont optimisées au moyen d'un logiciel spécialisé, avec prise en compte notamment du kilométrage, du temps de travail, de la capacité de chargement du camion et de l'impact environnemental (rejets CO₂)
- Tous nos camions sont géolocalisés pour nous assurer du bon respect des schémas de distribution définis. Cela permet également une analyse des « comportements » routiers au regard de la sécurité et de l'environnement
- Tous les agents de distribution sont formés à l'Eco-conduite et à la Conduite en sécurité

Optimisation de la distribution (suite)

- Tous nos véhicules légers de distribution sont volontairement bridés à 110km/h
- Les kilométrages des véhicules et les consommations de gasoil sont suivis quotidiennement et rapprochés de valeurs cibles. Un « benchmark » entre les différents agents de distribution permet également de faire ressortir les meilleures pratiques. La consommation moyenne de nos véhicules de distribution est de 10,8 litres/km, soit des émissions de CO₂ de 285 g/km

